

SZCZEGÓŁOWY ZAKRES ZAPYTANIA**I. Przedmiot zamówienia**

1. Przedmiotem zamówienia jest wynajem, dostawa i obsługa sprzętu określonego w pkt. III.
2. Realizacja przedmiotu zamówienia obejmuje montaż, demontaż oraz transport.
3. Wykonawca jest zobowiązany zapewnić serwis i części eksploatacyjne podczas realizacji przedmiotu zamówienia.
4. Cały system (FOH + monitory + scena) musi być zasilany z tego samego źródła, umożliwiającego adekwatny do potrzeb zastosowanej aparatury pobór mocy. Wykonawca zobowiązany jest do zapewnienia wszelkich niezbędnych atestów i zezwoleń, a także dodatkowych akcesoriów zapewniających prawidłowe wykonanie zadania (np. okablowanie, FOH, najazdy, itp.).

II. Realizacja przedmiotu zamówienia

Zgodnie z terminami określonymi w pkt. III. Do każdego terminu wydarzenia w danej części należy doliczyć jeden dzień wcześniej na montaż oraz próbę (chyba, że w danej części określono inaczej).

III. Harmonogram wydarzeń wraz z szczegółowym zakresem przedmiotu zamówienia**Część numer 1: Majówka, Święto Tańca**

1. Termin wydarzenia: 30 kwietnia – 5 maja 2024 r.
2. Czas obsługi to około 12 godzin każdego dnia.
3. Do terminu określonego w pkt. 1 należy doliczyć jeden dzień wcześniej na montaż oraz próbę i jeden dzień na demontaż.

Ogólny zakres przedmiotu zamówienia		
Nagłośnienie na termin: 30 kwietnia – 5 maja 2024 r.		
Lp.	Nazwa	Ilość
1.	Kolumny frontowe, moc: 1000 W mocy	2 szt.
2.	Odsłuchy, kolumna, moc: minimum 350W	2 szt.
3.	Mikser, minimum 8 kanałów	1 szt.
4.	Mikrofony z filtrem pasmowym (band pass) lub wokalne na kablu	4 szt.
5.	Mikrofony instrumentalne	2 szt.
6.	Dibox	10 szt.
7.	Nagłośnienie liniowe, moc: 11 kW	2 szt.
8.	Odsłuchy, kolumna, moc: minimum 350W	6 szt.
9.	Mikser cyfrowy, minimum 32 kanałów	1 szt.

10.	Mikrofony z filtrem pasmowym (band pass)	4 szt.
11.	Mikrofony wokalne	8 szt.
12.	Mikrofony instrumentalne	10 szt.
13.	Zestaw mikrofonów perkusyjnych	1 zestaw
Oświetlenie na termin: 30.04 – 5.05.2024 r.		
Lp.	Nazwa	Ilość
1.	Reflektor ledowy z przewodem wielożyłowym o promieniowaniu par, stopień ochrony IP65	16 szt.
2.	Reflektory o głowach ruchomych – wash (rozproszone)	8 szt.
3.	Reflektory o głowach ruchomych – spot (punktowe)	8 szt.
4.	Cyfrowy sterownik do świateł	1 szt.
5.	Naświetlacze architektoniczne, stopień ochrony IP65	8 szt.

4. Oprócz wyżej wymienionego sprzętu Wykonawca musi zapewnić dodatkowy sprzęt na poszczególne dni wydarzenia zgodnie z riderami technicznymi (nr 1, nr 2, nr 3, nr 4, nr 5, nr 6 i nr 7) umieszczonymi poniżej.

Rider techniczny nr 1			
termin: 3 maja 2024 r.			
Lp.	Kanał	Nazwa	Ilość
1.	1	BD - Mikrofon do bębna basowego	1 szt.
2.	2	SD top - Mikrofon do góry werbla	1 szt.
3.	3	SD bottom - Mikrofon do spodu werbla	1 szt.
4.	4	HH - Mikrofon do talerzy Hi-hat	1 szt.
5.	5	Tom 1 - Mikrofon do Tomu górnego	1 szt.
6.	6	Floor Tom - Mikrofon do Tomu dolnego	1 szt.
7.	7- 8	OH - Mikrofony Overhead	2 szt.
8.	8	Bassguit - Mikrofon do gitary basowej	1 szt.
9.	9	A. guit - Mikrofon do gitary akustycznej	1 szt.
10.	10 - 11	El. Guit.Mikrofony do gitary elektrycznej	2 szt.
11.	12 - 13	Piano	2 szt.
12.	14 - 15	Piano	2 szt.
13.	16	Click	1 szt.
14.	17	Mikrofon do saksofonu tenorowego	1 szt.
15.	18 - 23	Mikrofony wokalne	6 szt.
15.	24	Mikroport dla kierownika muzycznego	1 szt.
16.	-	Monitory douszne (5 szt. dla zespołu, 6 szt. dla wokali)	11 szt.
17.	-	Monitory podłogowe (2 szt. dla wokalistów)	2 szt.
18.	-	Pulpity z lampkami (4 sztuki) wraz z niskim statywem monitorowym pod holder do telefonu znanej marki	4 szt.

Rider techniczny nr 2
termin: 3 maja 2024 r.

- Wykonawca musi zapewnić sprzęt z kolumny: MIC/DI oraz UWAGI, który będzie podłączony zgodnie z poniższą listą. Kolumna: INSTRUMENT jest poglądowa.

Lp.	INSTRUMENT	MIC/DI	UWAGI
1	LOOPERRC-300MAIN L	DIBOX	-
2	LOOPERRC-300MAIN MAIN R	DIBOX	-
3	LOOPERRC-300MAIN SUBL	DIBOX	TYLKO DO ODSŁUCHU
4	WOKAL	Dynamiczny, kardoidalny mikrofon wokalny o min. paśmie przenoszenia 50 Hz do 15 kHz	STATYW DUŻY ŁAMANY

Rider techniczny nr 3		
termin: 4 maja 2024 r.		
Lp.	Nazwa	Ilość
1.	Statyw mikrofonowy łamany + dynamiczny mikrofon wokalny o paśmie przenoszenia min. 50 Hz do 16 kHz (główny wokół)	1 szt.
2.	Przewód xlr (do skrzypiec elektrycznych)	1 szt.
3.	Urządzenie zapewniające możliwość wpięcia pendrive typu USB 2.0 i odtworzenia podkładów	1 szt.
4.	Monitor odsłuchowy – kolumny estradowe typu wedge	3 szt.
5.	Wytwornica dymu z wiatrakami	1 szt.
6.	Reflektor profilowy	2 szt.
7.	Reflektor – ruchome głowy	2 szt.
8.	Rampa oświetleniowa	1 szt.

Rider techniczny nr 4
termin: 4 maja 2024 r.
INFORMACJE OGÓLNE

- Wykonawca musi zapewnić statyw mikrofonowy (1 szt.).
- Wykonawca musi zapewnić sprzęt zgodnie z listą poniżej, na który składają się: system frontowy, system monitorowy, konsola monitorowa, inputlista.
- Wykonawca musi zapewnić układ sceny znajdujący się poniżej.

SYSTEM FRONTOWY

1. Wykonawca musi zapewnić system trójdrożny, wolny od przydźwięków, brumów, szumów itp., przygotowany przed przyjazdem zespołu i oparty na jednakowych głośnikach. Moc systemu przy zastosowaniu przelicznika 1,5KW na 100 osób.

Informacja dodatkowa: towar spełniający wymagania zamawiającego to np. MEYERSOUND, L'ACOUSTIC, EAW, ADAMSON, EV, NEXO, TURBOSOUND, MARTINAUDIO, d&b.

2. Stanowisko FOH (realizatora dźwięku) musi wyglądać w następujący sposób: podest nie wyższy niż 30 cm, mixer zabezpieczony, stanowisko ustawione w połowie długości sali (nagłaśnianego obszaru), na osi symetrii sceny.
3. Wykonawca musi zapewnić konsolę frontową o parametrach: minimum 32 kanały, wejścia: 8 x AUX (post).

Informacja dodatkowa: towar spełniający wymagania zamawiającego to np. MIDASM32, SOUNDCRAFTVI4 (lub wyższy), YAMAHA CL5.

SYSTEM MONITOROWY

1. Wykonawca musi zapewnić 7 szt. monitorów o następujących parametrach: (2 x 12"+2" lub 2 x 15"+2"), 400WRMS. Każdy monitor musi być napędzany identycznymi końcówkami dysponującymi odpowiednią mocą.

Informacja dodatkowa: towar (monitor) spełniający wymagania zamawiającego to np. MEYER SOUND, L'ACOUSTIC, EAW, ADAMSON, TURBOSOUND, MARTINAUDIO, EV, NEXO, COMMUNITI, d&b.

Informacja dodatkowa: towar (końcówki mocy) spełniający wymagania zamawiającego to np. CRESTAUDIO, CROWN, LAB.

KONSOLETA MONITOROWA

1. Wykonawca musi zapewnić konsolę monitorową o następujących parametrach: minimum 24 kanały, 7 wysyłek typu AUX pre. na 7 AUX-ów. Dodatkowo Wykonawca musi zapewnić stół pod konsolę.

Informacja dodatkowa: towar (stół) spełniający wymagania zamawiającego to np. MIDAS, SOUNDCRAFT, YAMAHA.

INPUTLISTA

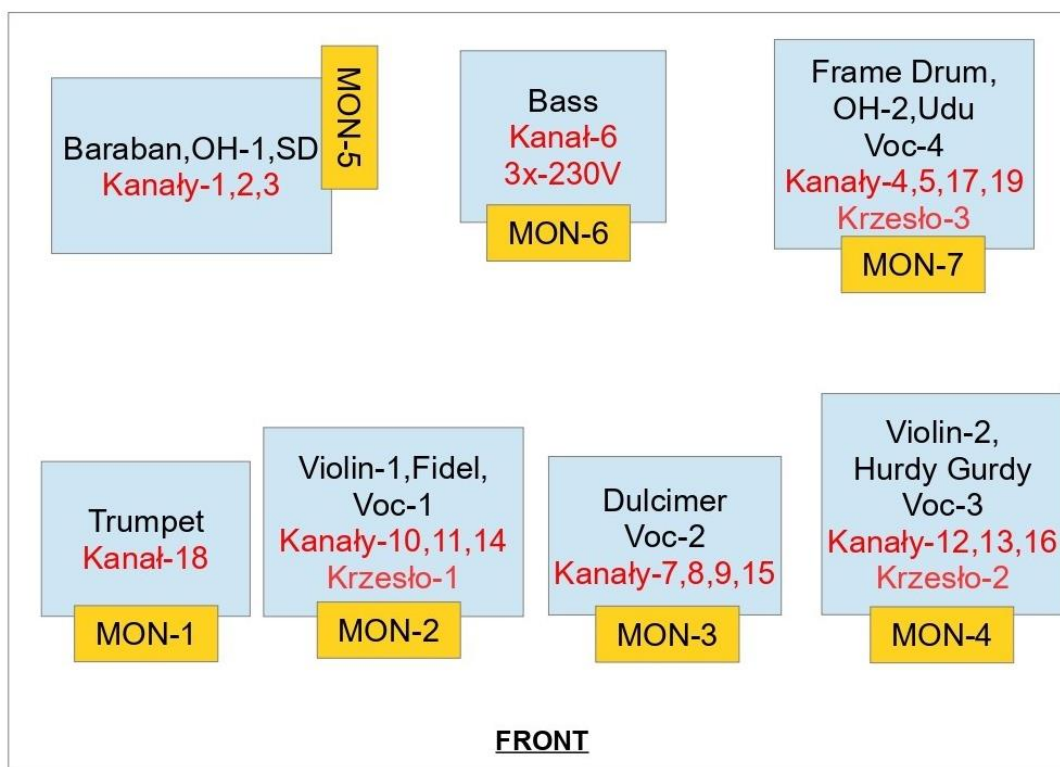
1. Wykonawca musi zapewnić sprzęt z kolumny: Statyw, InsertFOH, Mikrofony oraz 48V, który będzie podłączony zgodnie z poniższą inputlistą.

UWAGA: kanały 20 – 27 zostają puste, jest to wolne miejsce zabezpieczające.

Numer kanału	Instrument	Statyw	InsertFOH	Mikrofony	48 V
1	Baraban	–	bramka/komp	XLR	
2	Overhead - 1	średni	–	Małomembranowy mikrofon pojemnościowy o charakterystyce kardiodalnej i min. paśmie przenoszenia 20 Hz do 20 kHz	X
3	Werbel	średni	bramka/komp	Dynamiczny mikrofon instrumentalny o charakterystyce kardiodalnej i paśmie przenoszenia 40 Hz do 15 kHz	
4	Bęben obręczowy	duży	kompresor	Dynamiczny mikrofon instrumentalny o charakterystyce kardiodalnej lub superkardiodalnej o paśmie przenoszenia min. 40 Hz do 15 kHz	
5	Overhead - 2	duży	–	Małomembranowy mikrofon pojemnościowy o charakterystyce kardiodalnej i min. paśmie przenoszenia 20 Hz do 20 kHz	X
6	Bas	–	kompresor	XLR	
7	Dulcimer Lewy	średni	kompresor	Dynamiczny mikrofon instrumentalny o charakterystyce kardiodalnej i paśmie przenoszenia 40 Hz do 15 kHz	
8	Dulcimer Prawy	średni	kompresor	Dynamiczny mikrofon instrumentalny o charakterystyce kardiodalnej i paśmie przenoszenia 40 Hz do 15 kHz	
9	Dulcimer	–	kompresor	XLR	X
10	Skrzypce 1	–	kompresor	Pojemnościowy mikrofon instrumentalny z giesia szwika i uchwytem, przeznaczony do nagrywania instrumentów smyczkowych	X
11	Fidell	–	kompresor	XLR	X
12	Skrzypce 2	–	kompresor	XLR	X
13	Lira korbowa	–	kompresor	XLR	X
14	Wokal 1	duży	kompresor	Dynamiczny, kardiodalny mikrofon wokalny o min. paśmie przenoszenia 50 Hz do 15 kHz	

15	Wokal 2	duży	kompresor	Dynamiczny, kardioidalny mikrofon wokalny o min. paśmie przenoszenia 50 Hz do 15 kHz	
16	Wokal 3	duży	kompresor	Dynamiczny, kardioidalny mikrofon wokalny o min. paśmie przenoszenia 50 Hz do 15 kHz	
17	Wokal 4	duży	kompresor	Dynamiczny, kardioidalny mikrofon wokalny o min. paśmie przenoszenia 50 Hz do 15 kHz	
18	Trąbka	duży	kompresor	Dynamiczny mikrofon instrumentalny o charakterystyce kardioidalnej lub superkardioidalnej o paśmie przenoszenia min. 40 Hz do 15 kHz	
19	Udu	średni	kompresor	Pojemnościowy mikrofon kardioidalny zapewniający szerokie pasmo oraz niskie szumy własne	X
20					
21					
22					
23					
24					
25					
26					
27	iPhoneL				
28	iPhoneR				
29	FX1L(Foh)				
30	FX1R(Foh)				
31	FX2L(Foh)				
32	FX2R(Foh)				

Plan sceny do ridera nr 4



Rider techniczny nr 5

termin: 5 maja 2024 r.

Lp.	Nazwa	Ilość
1.	Mikrofon do gitary	2 szt.
2.	Mikrofon do gitary basowej	1 szt.
3.	Mikrofon do perkusji	1 szt.

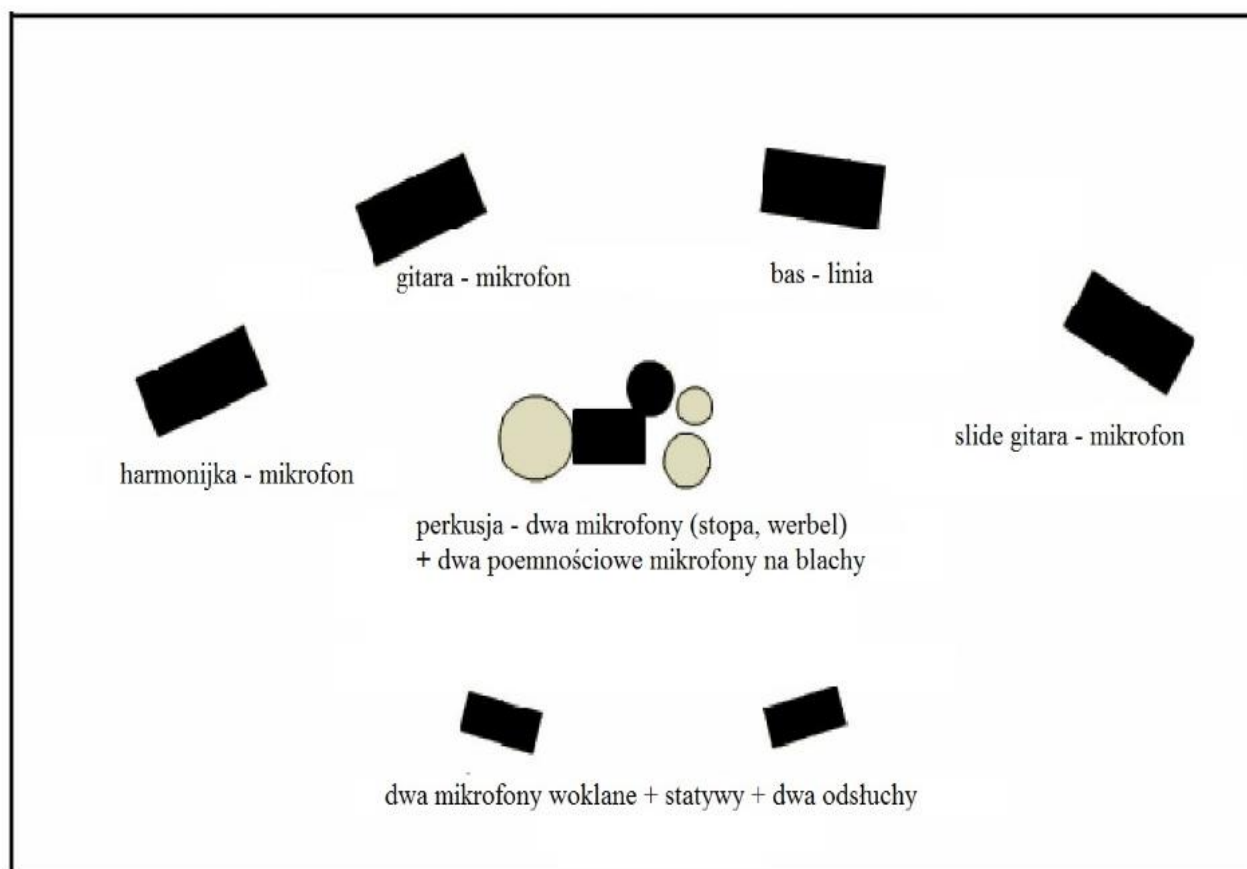
Rider techniczny nr 6

termin: 5 maja 2024 r.

Lp.	Nazwa	Ilość
1.	Mikrofon wokalny na statywie	2 szt.
2.	Monitor sceniczny	2 szt.

UWAGA: Poniżej zamieszczamy planowany układ na scenie, do którego Wykonawca musi się dostosować.

Plan sceny do ridera nr 6



Część numer 2: Święto Miasta wraz ze Świętem Muzyki

1. Termin wydarzenia: 20 – 23 czerwiec 2024 r.
2. Czas obsługi to około 12 godzin każdego dnia.
3. Do terminu określonego w pkt. 1 należy doliczyć jeden dzień wcześniej na montaż oraz próbę oraz jeden dzień na demontaż.
4. Wykonawca musi zapewnić cały sprzęt znajdujący się w poniższym riderze.

Nagłośnienie		
Lp.	Nazwa	Ilość
1.	Kolumny frontowe, moc: 1000W	2 szt.
2.	Odsłuchy – kolumny, moc minimum 350W	2 szt.
3.	Mikser, minimum 8 kanałów	1 szt.
4.	Mikrofon z filtrem pasmowym (band pass) lub wokalne na kablu	4 szt.
5.	Mikrofon instrumentalny	2 szt.
6.	Dibox	10 szt.
7.	Kolumny 11kW liniowe	2 szt.
8.	Odsłuch – kolumny, moc minimum 350W	6 szt.
9.	Mikser cyfrowy min 32 kanałów	1 szt.
10.	Mikrofon z filtrem pasmowym (band pass)	4 szt.
11.	Mikrofon wokalny	8 szt.
12.	Mikrofon instrumentalny	10 szt.
13.	Zestaw mikrofonów perkusyjnych	1 zestaw
Oświetlenie		
1.	Reflektor ledowy z przewodem wielożyłowym o promieniowaniu 16 par, stopień ochrony IP652	16 szt.
2.	Reflektory o głowach ruchomych – wash (rozproszone)	8 szt.
3.	Reflektory o głowach ruchomych –spot (punktowe)	8 szt.
4.	Cyfrowy sterownik do świateł	1 szt.
5.	Naświetlacz architektonicznych, stopień ochrony IP652	8 szt.

Część numer 3: Koncerty w Fosie

1. Termin wydarzenia: 12 – 14 lipca 2024 r.
2. Czas obsługi to około 12 godzin każdego dnia.
3. Do terminu określonego w pkt. 1 należy doliczyć jeden dzień wcześniej na montaż oraz próbę oraz jeden dzień na demontaż.
4. Wykonawca musi zapewnić cały sprzęt z Ridera nr 1, nr 2 i nr 3 i dostosować się do poniższych wymagań.

Rider nr 1
Nagłośnienie

1. Cała aparatura musi być bezwzględnie uziemiona, wolna od szumów i przydźwięków. System musi zapewniać pełne pokrycie audytorium dźwiękiem w pełnym paśmie.
2. Wymagany jest trójdrożny system z aktywnym podziałem pasm (przynajmniej osobno zasilane suby) o mocy i pokryciu odpowiednich do nagłaśnianego audytorium.
Informacja dodatkowa: towar spełniający wymagania zamawiającego to np. ADAMSON (E, S, iS), L'ACOUSTICS (Kiva, Kara, K1, K2, Arcs), NEXO (STM, GEO M), MEYER SOUND (Leo-M, Lyon, Leopard, Lina), OUTLINE (GTO, Superfly, Mantas), JBL (VTX), D&B (wszystkie aktualnie produkowane Line Arrays).
3. System powinien być sterowany dedykowanym procesorem lub końcówkami mocy z wbudowanym procesorem.
4. System powinien być użyty zgodnie z przeznaczeniem (patrz wytyczne producenta danego systemu) i w odpowiedniej do audytorium skali.
5. Systemy linearray nie mogą być wykorzystywane o propagacji poziomej większej niż 90 stopni w wąskich salach. Systemy linearray nie mogą być wieszane przy ścianach oraz nie mogą być stackowane.
6. System musi być zdolny do wytworzenia ciśnienia akustycznego na poziomie 103dBA bez zniekształceń przy zachowaniu 8dB headroom.
7. Aparatura musi być zainstalowana, uruchomiona, sprawdzona i prawidłowo nastrojona przed przyjazdem zespołu. Dla uniknięcia wątpliwości, przez „prawidłowe nastrojenie” przyjmujemy: techniczne przygotowanie systemu zgodne z wytycznymi producenta systemu, przeprowadzone wg. parametrów projektu akustycznego wykonanego w dedykowanym dla systemu programie symulacyjnym, a także wykonanie pomiarów czasowych przy użyciu analizatora FFT w celu dopasowania czasowego elementów nagłośnienia za pomocą wyrównania charakterystyk fazowych.
8. Na prośbę realizatora FOH wymagane jest udostępnienie do akceptacji pliku predykcyjnego z wrysowanym rzutem audytorium oraz sceną.
9. W każdym przypadku niezbędna jest akceptacja systemu przez realizatora dźwięku.

Mikser F.O.H

1. Wykonawca musi zapewnić pomiędzy sceną a miejscem FOH skrętkę CAT o następującej specyfikacji: CAT 7 SFTP lub CAT 6 SFTP. Kabel ten nie może być łączony w żadnym miejscu, powinien być wyposażony w złącza Ethercon. Sterowanie systemu – L + R + SUB mono (Patrz Output List). Wszystkie dodatkowe kanały (center array, dly lines, outfill, sidefill, frontfill, etc.) – powinny być skonfigurowane z poziomu procesora systemu.
2. Uwaga: Mikser FOH nie jest wymagany, zespół przywozi własny.

MIKSER MONITOROWY I ODSŁUCHY

1. Wykonawca musi zapewnić 4 podwójne monitory douszne IEM wyposażone w combiner i antenę kierunkową typu passive directional lub circularly polarised. Monitory muszą być realizowane z frontu. Informacja dodatkowa: towar spełniający wymagania zamawiającego to np. IEM Sennheiser G4 lub G3.
2. Monitory powinny być wstrojone w wolną część miejscowego pasma i przygotowane do pracy w następujący sposób:

Monitor opisany taśmą opisową "xyz"*,
Monitor opisany taśmą opisową " xyz "*,
Monitor opisany taśmą opisową " xyz "*,
Monitor opisany taśmą opisową " xyz ".*

*Wykonawca otrzyma opis po podpisaniu umowy.

Konieczność zachowania następujących parametrów: squelch 5 dB, hi boost off, eq off, limiter off, mode stereo, sensivity najbliższej - 20dB.

3. Konieczność sprawdzenia konfiguracji stereo zarówno w odbiorniku, jak i w nadajniku oraz o przeskanowanie RFu w celu znalezienia wolnych częstotliwości dla systemu.
4. Wymagane jest zapewnienie dwustronnej komunikacji pomiędzy FOH i stanowiskiem miejscowej techniki przy scenie. Komunikacja może być oparta o dwukierunkowy tor shout lub przez radiotelefon wyposażony w mikrofonogłośnik.

OKABLOWANIE I DYSTRYBUCJA SYGNAŁÓW / MIKROFONY / STATYWY / DIBOXY

1. Wszelkie połączenia sygnałów powinny być wykonane w sposób symetryczny, przy użyciu kabli XLR.
2. Wykonawca musi zapewnić:
 - 40 szt. sprawnych kabli xlr o długości adekwatnej do potrzeb input listy umieszczonej poniżej (należy rozważyć podpytki),
 - 8 szt. kabli jack-jack o minimalnej długości 1,5m,

- 2 szt. jednakowych diboxów, informacja dodatkowa: towar spełniający wymagania zamawiającego to np. AR133 lub DN100 lub J48,
- 7 szt. w pełni sprawnych, standardowych statywów, informacja dodatkowa: towar spełniający wymagania zamawiającego to np. Widlicki SM-3200,
- 2 szt. w pełni sprawne małe statywy, informacja dodatkowa: towar spełniający wymagania zamawiającego to np. najlepiej Widlicki SM-3400,
- 1 szt. mikrofon dynamiczny wokalny o paśmie przenoszenia min. 50 Hz do 16 kHz, informacja dodatkowa: towar spełniający wymagania zamawiającego to np. Shure Beta 58,
- sprawne, nie uszkodzone statywy wyposażone w standardowy gwint 3/8". Wszystkie statywy muszą być ustawione ich na proscenium.

INPUT LIST

1. Wykonawca musi zapewnić sprzęt z kolumny: **PODPIĘCIE** (tam, gdzie nie ma słowa „własny”), **STATYW, JACKI, INNE** (tam, gdzie nie ma słowa „własny”) oraz **STAGEBOX**, który będzie podłączony zgodnie z poniższą inputlistą.

CH	STAGEBOX		POZYCJA	INSTRUMENT	PODPIĘCIE	STATYW, JACKI, INNE
1	1/1		DRUMS	SPDS MAIN OUT L	dn200 (własny)	jack - jack
2	1/2		DRUMS	SPDS MAIN OUT R	dn200 (własny)	jack - jack
3	1/3		DRUMS	SPDS SUB OUT L	ar133 (własny)	jack - jack
4	1/4		DRUMS	SD TOP	E904 (własny)	CLIP (WŁASNY)
5	1/5		DRUMS	SD BOTT	E905 (własny)	CLIP (WŁASNY)
6	1/6		DRUMS	FLOOR	E904 (własny)	CLIP (WŁASNY)
7	1/7		DRUMS	OH L *	cm4 (własny)	STATYW STANDARDOWY
8	1/8		DRUMS	OH R *	cm4 (własny)	STATYW STANDARDOWY
9	1/9		DRUMS	HH	E614 (własny)	2 x MAŁY STATYW
10	1/10		x***	BAS	XLR	
11	1/11		x***	EL. GUIT. L	XLR	
12	1/12		x***	EL. GUIT. L	XLR	
13	1/13		y***	KOMP 1 (perc l)	XLR	
14	1/14		y***	KOMP 2 (perc r)	XLR	
15	1/15		y***	KOMP 3 (harm l)	XLR	
16	1/16		y***	KOMP 4 (harm r)	XLR	
17	2/1		y***	KOMP 5 (keys l)	XLR	
18	2/2		y***	KOMP 6 (keys r)	XLR	
19	2/3		y***	KOMP 7 (harm 2r)	XLR	
20	2/4		y***	KOMP 8 (harm 2r)	XLR	
21	2/5		y***	KOMP 9 (bas)	XLR	

22	2/6		y ***	KOMP 10 (click)	XLR	
23	2/7		z ***	HELICON L	dn200 (własny)	jack - jack
24	2/8		z ***	HELICON R	dn200 (własny)	jack - jack
25	2/9		z ***	SPDS L	dn200 (własny)	jack - jack
26	2/10		z ***	SPDS R	dn200 (własny)	jack - jack
27	2/11		z ***	VOCAL	Beta58 (własny)	STATYW STANDARDOWY
28	2/12					
29	2/13					
30	2/14					
31	2/15		STAGE L	AMBIENT L **	shotgun (własny)	STATYW STANDARDOWY
32	2/16		STAGE R	AMBIENT R **	shotgun (własny)	STATYW STANDARDOWY

* lewy bliżej floora, prawy bliżej hihatu

** "stage view" czyli: patrząc tyłem do sceny, przodem do publiczności

*** oznaczenia „x”, „y”, „z” określają Wokalistę i zespół, Wykonawca otrzyma konkretne nazwy po podpisaniu umowy.

LISTA OUTPUT

- Wykonawca musi zapewnić sprzęt z kolumny: **OUTPUT SOURCE** oraz **OUTPUT TARGET**, który będzie podłączony zgodnie z poniższą output listą.

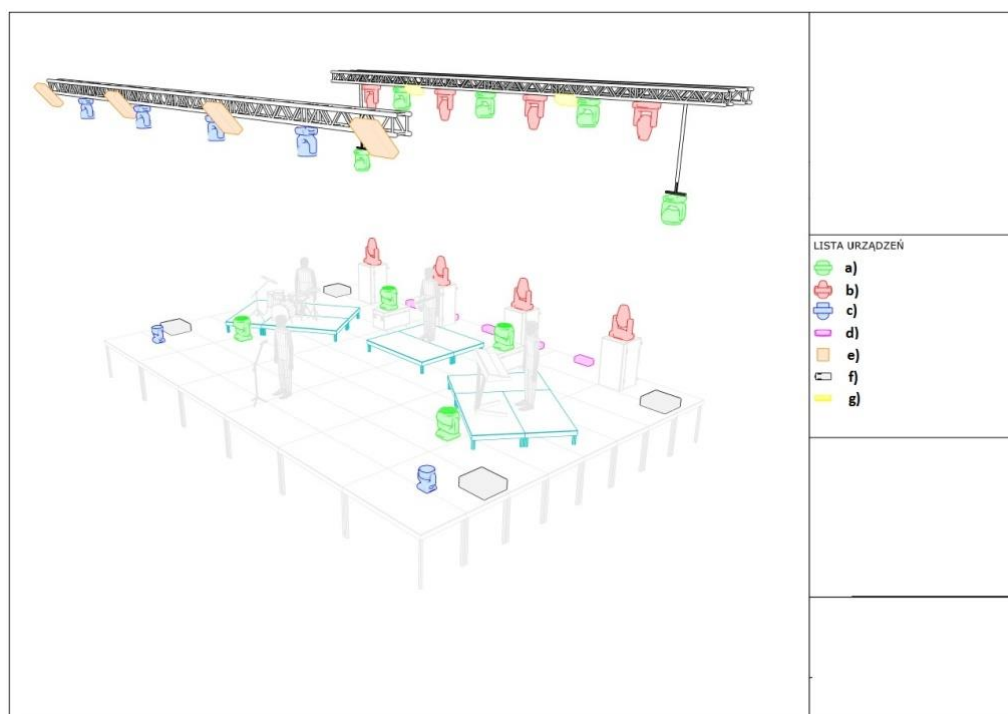
	OUTPUT SOURCE	OUTPUT TARGET
	DX 1 OUT 1-2	IEM 1 Y*
	DX 1 OUT 3-4	IEM 2 X*
	DX 1 OUT 5-6	IEM 3 Z*
	DX 1 OUT 7-8	IEM 4 GUEST
uwaga!! kanały poniżej podpinamy do drugiego stageboxa DX168		
	DX 2 OUT 1-2	MIXER DIMONA PRZY BĘBNACH 2 X XLR
	DX 2 OUT 3	
	DX 2 OUT 4	SHOUT SPEAKER TECH STACK
	DX 2 OUT 5	SYSTEM FF
	DX 2 OUT 6	SYSTEM SUB
	DX 2 OUT 7-8	SYSTEM L - R

*** oznaczenia „x”, „y”, „z” określają Wokalistę i zespół, Wykonawca otrzyma konkretne nazwy po podpisaniu umowy.

OŚWIETLENIE

1. Wykonawca musi zapewnić sprzęt, który będzie ustawiony w sposób przedstawiony poniżej:
 - a) **Opis:** Ruchoma głowa typu Wash, moc wejściowa 750 VA, nominalna moc każdego ze źródeł: 15W, średnia żywotność: 50.000 godzin, elektroniczny zoom w zakresie 4°- 60°
Ilość: 9 szt.
Informacja dodatkowa: towar spełniający wymagania Zamawiającego to np. A. leda B-EYE K20.
 - b) **Opis:** Głowa ruchoma typu led spot, o mocy minimum 440 W, AC o około 120-240 V, 50/60 Hz Urządzenie o wysokiej dynamice i jakości świecenia. Biała dioda LED minimum 460W, Zoom około 12°-36° (1:3), Częstotliwość odświeżania: 3000Hz.
Ilość: 8 szt.
Informacja dodatkowa: towar spełniający wymagania Zamawiającego to np. MAC Quantum Profile.
 - c) **Opis:** Ruchoma głowa z trybem zoom Beam i Wash, linowy i zmotoryzowany zoom 8° – 63°, żywotność 60.000 godzin, maksymalny pobór mocy: 420 W, trzy niezależne okręgi LED, wysoceefektywny system optyczny.
Ilość: 6 szt.
Informacja dodatkowa: towar spełniający wymagania Zamawiającego to np. Robin 800 LEDWash.
 - d) **Opis:** Reflektor zewnętrzny LED typu wash, liczba diod LED - 40, 16-bitowa technologia, strumień świetlny - 21 000 lm.
Ilość: 5 szt.
Informacja dodatkowa: towar spełniający wymagania Zamawiającego to np. Zenit W600.
 - e) **Opis:** Doświetlacz z wbudowanym 2-kanalowym dimmerem, sterowanie przy pomocy DMX, napięcie 240 V/ 50 Hz, moc 2600W.
Ilość: 4 szt.
Informacja dodatkowa: towar spełniający wymagania Zamawiającego to np. Blinder-4.
 - f) **Opis:** Wytwornica mgły (hazer) 1500W z DMX, wbudowany w case, wbudowany timer, czas nagrzewania 1 min, wymienny 5-litrowy kanister, bez konieczności przelewania płynu, sterowanie przy pomocy przewodowego pilota, analogowo techniką 0-10V lub przy pomocy DMX. W zestawie z kompatybilnym płynem i przewodowym pilotem do sterowania.
Ilość: 4 szt.
Informacja dodatkowa: towar spełniający wymagania Zamawiającego to np. Base Hazer Pro lub odpowiednik tej samej klasy.
 - g) **Opis:** Stroboskop o mocy 3000W, załączona lampa ksenonowa 3000W o dużej żywotności, temperatura barwowa 5600 K, samoregulujący zasilacz (100-240V, 50/60 Hz), sterowanie samodzielne, przez DMX, master/slave lub Detonator.
Ilość: 2 szt.
Informacja dodatkowa: towar spełniający wymagania Zamawiającego to np. Atomic 3000.
 - h) **Opis:** Konsoleta z 60 sprzętowymi playbackami oraz 16 konfigurowanymi klawiszami X, sterowanie w czasie rzeczywistym do 250.000 parametrów na sesję, 6 wejść DMX, 1 wyjście DMX, 2 wbudowane wielodotykowe ekrany na składanym skrzydle, 2 wbudowane wąskie ekrany dotykowe, 2 wbudowane wielodotykowe ekrany poleceń, ciche klawisze z indywidualnym, regulowanym podświetleniem.
Ilość: 1 szt.

Informacja dodatkowa: towar spełniający wymagania Zamawiającego to np. Konsola – GrandMA 2/3 light.



Rider nr 2

Informacje ogólne

1. W trakcie próby i koncertu wymagana jest obecność sprawnej ekipy technicznej znającej sprzęt.
2. Zespół potrzebuje około 2 godziny na próbę dźwięku, liczonej od zakończenia montażu.
3. Kable sygnałowe i zasilające powinny być uporządkowane, a scena czysta i pozbawiona zbędnych wedg i innych urządzeń.
4. Urządzenia na scenie wymagają zasilania napięciem 230V/50Hz.
5. Wszystkie konstrukcje – scena, schody, podłoga, risery, foh - powinny być stabilne, wypoziomowane, odpowiednio zabezpieczone przed zawaleniem, wypadnięciem, deszczem, wiatrem, dostępem osób postronnych, posiadać odpowiednie atesty oraz być regularnie czyszczone na prośbę techniki zespołu.
6. Wykonawca musi zapewnić sprawną komunikację Talkback na linii FOH-SCENA oraz Intercom FOH-MON (SHOUT).
7. Wykonawca musi zapewnić skłębki Cat 5e na linii FOH-Stagebox.
8. Wykonawca musi zapewnić 3 szt. mikrofonów bezprzewodowych, Informacja dodatkowa: towar spełniający wymagania zamawiającego to np. beta SM58A ULX-D / Axient Digital. (Line out -15).
9. Wykonawca musi zapewnić czysty parawan PLEXI, który posiada min. 5 elementów lub 6 statywów mikrofonowych – średnich.
10. Wszystkie systemy radiowe powinny być odpowiednio skonfigurowane i zestrojone przed przyjazdem zespołu.

Konsoleta frontowa

1. Wykonawca musi zapewnić konsolę ustawioną centralnie w osi sceny, na podeście nie wyższym niż 30 cm, nie dalej niż 2/3 długości audytorium. Na stole nie niższym niż 90 cm. Obok konsoly frontowej musi być zapewnione miejsce 1x1m i około 1m wysokie.
2. Wykonawca musi zapewnić 5 gniazdek z prądem oraz głośnik SHOUT. Informacyjnie: Realizator przywozi pliki show file.
3. Informacja dodatkowa: towar spełniający wymagania zamawiającego to np. A&H dLive serie C i S, z kartami SURFACE IO4 – WAVES V3 lub DANTE 64/64 oraz MIXRACK IO1 – DANTE 64x64.

System monitorowy

1. Wykonawca musi zapewnić:
 - a) System monitorowy posiadający 10 niezależnych torów odsłuchowych (3 stereo IEM, 1 mono wedge, 1 mono SHOUT, 1x stereo sidefill).
 - b) 3 szt. stereo systemy IEM, Informacja dodatkowa: towar spełniający wymagania zamawiającego to np. system klasy Shure PSM1000 (line in -10/high gain) lub Sennheiser G4 (in -27 in oraz bodypack +6).
 - c) 2 szt. referencyjnych monitorów scenicznych wiodącego producenta z pasmem około od 50 Hz do 20 kHz, o kierunkowości elipsoidalnej około 40° × 60 oraz zapewnić ustawienie zgodnie ze stage planem. Informacja dodatkowa: towar spełniający wymagania zamawiającego to np. monitory klasy DB MAX, LA 115XT HiQ .
 - d) Wykonawca musi zapewnić: monitor typu sidefill. Informacja dodatkowa: towar spełniający wymagania zamawiającego to np. ARCS II plus SB28 (odpowiedniej ilości i proporcji do rozmiaru sceny).
 - e) 4 sztuki 16-kanalowych mikserów personalnych z wbudowanym mikrofonem oraz wejściem stereofonicznym, Informacja dodatkowa: towar spełniający wymagania zamawiającego to np. ME-1.
2. Miks monitorowy musi być realizowany z konsoly frontowej.

INPUTLISTA

1. Wykonawca musi zapewnić sprzęt z kolumny: **MIC, STAND/CABLE oraz WEDGE/IEM**, który będzie podłączony zgodnie z poniższą INPUTLISTĄ.

LP.	INSTRUMENT	MIC	STAND/CABLE	WEDGE/IEM	NAME
1	KICK IN	kardioidalny mikrofon powierzchniowy, Informacja dodatkowa: towar spełniający wymagania zamawiającego to np. SM91		1. ME-1	xyz*

2	KICK OUT	Dynamiczny mikrofon bębna basowego o kardoidalnej kierunkowości, Informacja dodatkowa: towar spełniający wymagania zamawiającego to np. EV68	SMALL		
3	KICK TRIGG	D.I. ACTIVE	JACK JACK		
4	SN TRIGG	D.I. ACTIVE	JACK JACK		
5	SN1 TOP	Mikrofon dynamiczny, Hiperkardoidalny z ruchomą cewką, Informacja dodatkowa: towar spełniający wymagania zamawiającego to np. M201	SMALL		
6	SN2 TOP	Mikrofon dynamiczny, Hiperkardoidalny z ruchomą cewką, Informacja dodatkowa: towar spełniający wymagania zamawiającego to np. M201	SMALL		
7	HH	Mikrofon pojemnościowy o charakterystyce kardoidalnej, zakres częstotliwości około 20 Hz - 20 kHz, Informacja dodatkowa: towar spełniający wymagania zamawiającego to np. KM184	MEDIUM		
8	TOM1	dynamiczny mikrofon do instrumentów, pasmo przenoszenia: 40 Hz – 18000 Hz, Informacja dodatkowa: towar	CLIPS		

		spełniający wymagania zamawiającego to np. e604			
9	TOM2	dynamiczny mikrofon do instrumentów, pasmo przenoszenia: 40 Hz – 18000 Hz, Informacja dodatkowa: towar spełniający wymagania zamawiającego to np. e604	CLIPS		
10	FLOOR TOM	dynamiczny mikrofon do instrumentów, pasmo przenoszenia: 40 Hz – 18000 Hz, Informacja dodatkowa: towar spełniający wymagania zamawiającego to np. e604	CLIPS		
11	OH L	Mikrofon pojemnościowy o charakterystyce kardoidalnej, zakres częstotliwości około 20 Hz - 20 kHz, Informacja dodatkowa: towar spełniający wymagania zamawiającego to np. KM184	TALL		
12	OH R	Mikrofon pojemnościowy o charakterystyce kardoidalnej, zakres częstotliwości około 20 Hz - 20 kHz, Informacja dodatkowa: towar spełniający wymagania zamawiającego to np. KM184	TALL		

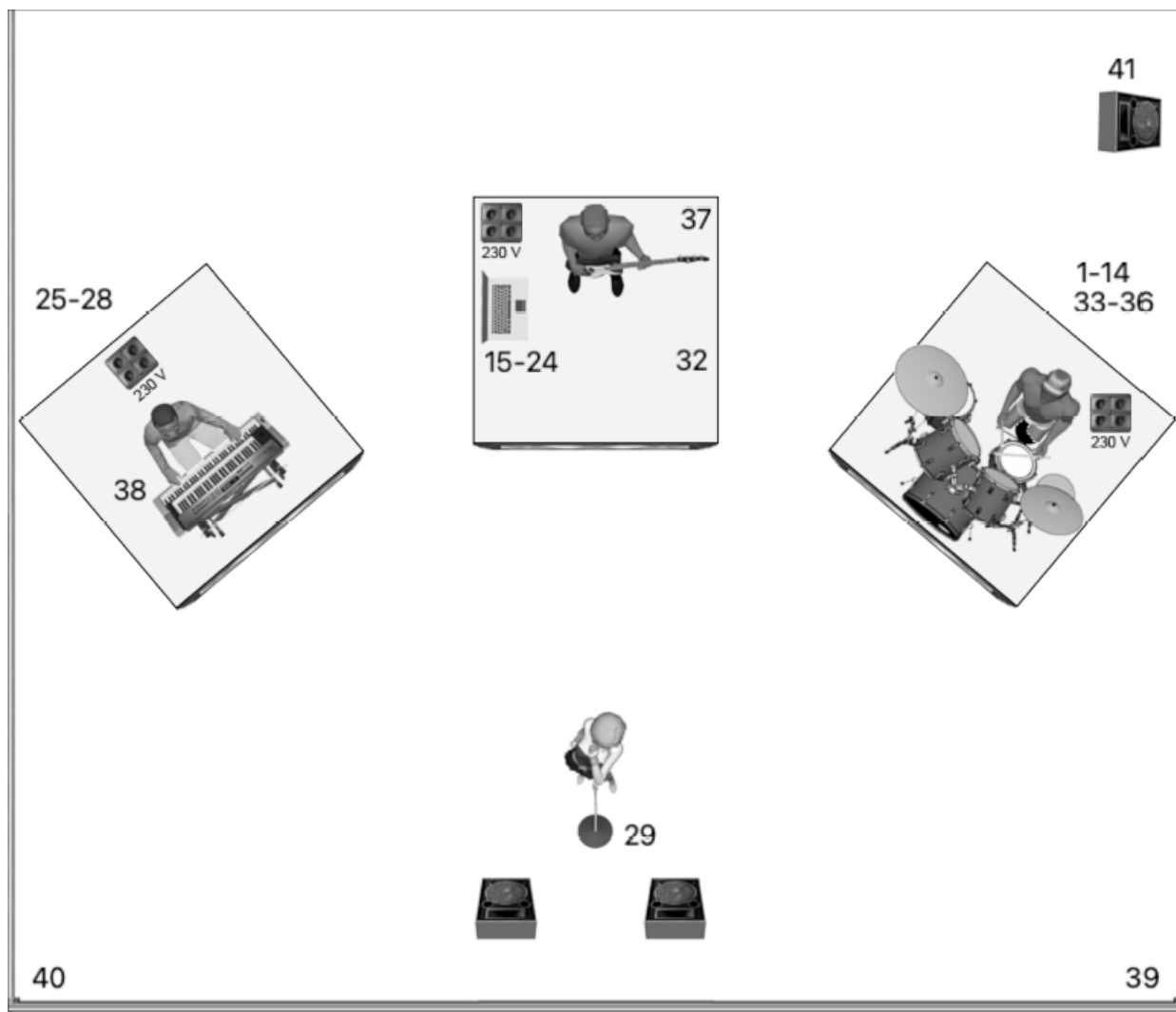
13	SPDS L	D.I. ACTIVE	JACK JACK		
14	SPDS R	D.I. ACTIVE	JACK JACK		
15	BASS	XLR	-	2. ME-1	xyz*
16	MOOG	XLR	-		
17	LOOP DR L	D.I. PASSIVE	JACK JACK		
18	LOOP DR R	D.I. PASSIVE	JACK JACK		
19	LOOP HARM L	D.I. PASSIVE	JACK JACK		
20	LOOP HARM R	D.I. PASSIVE	JACK JACK		
21	LOOP VOC L	D.I. PASSIVE	JACK JACK		
22	LOOP VOC R	D.I. PASSIVE	JACK JACK		
23	CLICK	D.I. PASSIVE	JACK JACK		
24	LECTOR	D.I. PASSIVE	JACK JACK		
25	KEY KORG L	D.I. ACTIVE	JACK JACK	3. ME-1	xyz*
26	KEY KORG R	D.I. ACTIVE	JACK JACK		
27	KEY PROPHET L	D.I. ACTIVE	JACK JACK		
28	KEY PROPHET R	D.I. ACTIVE	JACK JACK		
29	VOC ROSALIE.	WIRELESS	TALL	IEM 1-2	xyz*
30	VOC SPARE	WIRELESS		IEM 3-4	
31	VOC GUEST	WIRELESS		IEM 5-6	-
32	GTR	Pojemnościowy mikrofon instrumentalny, Informacja dodatkowa: towar spełniający wymagania zamawiającego to np. SM81	SMALL	4. ME-1	-
33	TOM1 TRIG	-	JACK – XLR MALE		
34	TOM2 TRIG	-	JACK – XLR MALE		
35	FLOOR TRIG	-	JACK – XLR MALE		
36	DR TECH TB	bezprzewodowy dynamiczny mikrofon wokalny o paśmie przenoszenia min. 50 Hz do 16 kHz, Informacja dodatkowa: towar spełniający wymagania zamawiającego to np. SHURE SE58	SMALL		
37	BASS TECH TB	bezprzewodowy dynamiczny mikrofon wokalny o paśmie przenoszenia min. 50 Hz do 16 kHz, Informacja	SMALL		

		<p>dodatkowa: towar spełniający wymagania zamawiającego to np. SHURE SE58</p>			
38	KEY TECH TB	<p>bezprzewodowy dynamiczny mikrofon wokalny o paśmie przenoszenia min. 50 Hz do 15 kHz, Informacja dodatkowa: towar spełniający wymagania zamawiającego to np. SHURE SE58</p>	SMALL		
39	AMB L	<p>Pojemnościowy mikrofon instrumentalny, Informacja dodatkowa: towar spełniający wymagania zamawiającego to np. SM81</p>	TALL		
40	AMB R	<p>Pojemnościowy mikrofon instrumentalny, Informacja dodatkowa: towar spełniający wymagania zamawiającego to np. SM81</p>	TALL		
41	TECH TB	<p>bezprzewodowy dynamiczny mikrofon wokalny o paśmie przenoszenia min. 50 Hz do 15 kHz, Informacja dodatkowa: towar spełniający wymagania zamawiającego to np. SHURE SE58</p>	SMALL		

* „xyz” oznacza imiona osób w zespole

STAGE PLAN

Numery na stage plan odpowiadają numerom inputlisty znajdującej się wyżej



Rider nr 3

Stanowisko FOH

1. Wykonawca musi zapewnić stół na stanowisku FOH, Informacja dodatkowa: towar spełniający wymagania zamawiającego to cyfrowa konsola mikserska np. Behringer Wing* + stagebox S32* lub DL32.
2. Wymagane jest przygotowanie połączenia splitu cyfrowego - (kablem cat 5e - nie dłuższym niż 70m) stanowiska FOH ze stanowiskiem monitorowym przed rozpoczęciem próby.

Monitor

1. Wykonawca musi zapewnić cyfrową konsolę mikserską o następujących parametrach: kompaktowy 40-kanałowy, 25-busowy do zastosowań typu studio i live, 32 kanałowy, 40-bitowy procesor DSP

zmiennoprzecinkowy, 8 wejść XLR plus 6 dodatkowych wejść/wyjść liniowych. Przy stanowisku monitorowym powinno znajdować się 6 gniazd sieciowych.

2. Wykonawca musi zapewnić wysokiej jakości (stabilne) statywy (9 wysokich, 5 średnich, 1 niski) oraz kable.

System nagłośnienia widowni

1. Wymagane jest zapewnienie równomiernego nagłośnienia na wyznaczonym przez Organizatorów obszarze za pomocą wysokiej jakości systemu wyrównanego liniowo "LINE ARRAY".

Konsoleta

1. Wykonawca musi zapewnić konsolę o następujących parametrach: dysponująca 60 sprzętowymi playbackami oraz 16 konfigurowanymi klawiszami X, sterowanie w czasie rzeczywistym do 250.000 parametrów na sesję, 6 wejść DMX, 1 wyjście DMX, 2 wbudowane wielodotkowe ekrany na składanym skrzydle, 2 wbudowane wąskie ekrany dotykowe, 2 wbudowane wielodotkowe ekrany poleceń, ciche klawisze z indywidualnym, regulowanym podświetleniem.
2. Konsoleta musi być w pełni sprawna, z najnowszym oprogramowaniem, czysta, z działającym lampkami, ekrany dotykowe skalibrowane, sprawny UPS.
3. Konsoleta powinna znajdować się przy stanowisku realizatora dźwięku w 3/4 długości placu, gdzie odbywa się koncert, na środku na podeście 40 cm.

DMX

1. Wszystkie urządzenia muszą mieć swój własny adres dmx oraz odpowiedni mode w opisie, jak wyżej. System przepływu sygnału scena-konsoleta powinien być sprawny oraz bez zakłóceń. Połączenie może być po DMX, Procesor, Ethernet czy sygnał radiowy.

INPUTLISTA

1. Wykonawca musi zapewnić sprzęt z kolumny: **MIC/ alternative** oraz **COMMENT (w przypadku Chn nr 17-18)**, który będzie podłączony zgodnie z poniższą INPUTLISTĄ.

Chn	Source	Mic. / alternative	comment
1	BD	Mikrofon do bębna basowego, wzmacniacza basowego lub basa akustycznego, Informacja dodatkowa: towar spełniający	

		wymagania zamawiającego to np. Beta 52	
2	SNARE	dynamiczny mikrofon do instrumentów, pasmo przenoszenia: 40 Hz – 18000 Hz, Informacja dodatkowa: towar spełniający wymagania zamawiającego to np. e604	
3	HIHAT	Para mikrofonów pojemnościowych mało membranowych, Pasma przenoszenia: 20Hz-20kHz, Informacja dodatkowa: towar spełniający wymagania zamawiającego to np. Behringer c2	
4	SNARE 2	Dynamiczny mikrofon instrumentalny, Informacja dodatkowa: towar spełniający wymagania zamawiającego to np. SM 57	
5	TOM	dynamiczny mikrofon do instrumentów, pasmo przenoszenia: 40 Hz – 18000 Hz, Informacja dodatkowa: towar spełniający wymagania zamawiającego to np. e604	
6	FLOOR TOM	dynamiczny mikrofon do instrumentów, pasmo przenoszenia: 40 Hz – 18000 Hz, Informacja dodatkowa: towar spełniający wymagania zamawiającego to np. e604	
7	OH L	mikrofon wielkomembranowy, pojemnościowy, Czulość: 20 mV/Pa, 20 - 20000 Hz, Informacja dodatkowa: towar spełniający wymagania zamawiającego to np. AKG C214	
8	OH R	mikrofon wielkomembranowy,	

		pojemnościowy, Czułość: 20 mV/Pa, 20 - 20000 Hz, Informacja dodatkowa: towar spełniający wymagania zamawiającego to np. AKG C214	
9	SPDS L	DI	
10	SPDS R	DI	
11	OH Percussions	mikrofon wielkomembranowy, pojemnościowy, Czułość: 20 mV/Pa, 20 - 20000 Hz, Informacja dodatkowa: towar spełniający wymagania zamawiającego to np. AKG C214	
12	BONGOS	Dynamiczny mikrofon instrumentalny, Informacja dodatkowa: towar spełniający wymagania zamawiającego to np. SM 57	
13	CONGA LOW	Dynamiczny mikrofon instrumentalny, Informacja dodatkowa: towar spełniający wymagania zamawiającego to np. SM 57	
14	CONGA HI	Dynamiczny mikrofon instrumentalny, Informacja dodatkowa: towar spełniający wymagania zamawiającego to np. SM 57	
15	BAS	XLR	
16	SAMPLER MONO	DI	
17	GITAR L	XLR	procesor efektów i wzmacniaczy gitarowych, zapewniający gitarzystom autentyczne brzmienie analogowych urządzeń oraz wszechstronne możliwości kształtowania dźwięku Informacja dodatkowa: towar spełniający wymagania zamawiającego to np. Helixline 6
18	GITAR R	XLR	procesor efektów i wzmacniaczy gitarowych, zapewniający gitarzystom autentyczne brzmienie analogowych urządzeń oraz wszechstronne możliwości kształtowania dźwięku Informacja

			dodatkowa: towar spełniający wymagania zamawiającego to np. Helixline 6
19	KRONOS L	DI	
20	KRONOS R	DI	
21	PROPHET L	DI	
22	PROPHET R	DI	
23	Click SPDS	DI	
24	T.B. in		
25	VOC 1 wokół	Bezprzewodowy kardiodalny mikrofon pojemnościowy posiadający podwójną membranę, Informacja dodatkowa: towar spełniający wymagania zamawiającego to np. KSM9	
26	VOC 2 Gość	najwyższej jakości mikrofon wokółowy , Informacja dodatkowa: towar spełniający wymagania zamawiającego to np. Beta 58	
27	VOC 3 gitara	bezprzewodowy dynamiczny mikrofon wokółowy o paśmie przenoszenia min. 50 Hz do 16 kHz, Informacja dodatkowa: towar spełniający wymagania zamawiającego to np. SM 58	
28	VOC 4 Bas	Dynamiczny mikrofon instrumentalny przeznaczony do instrumentów akustycznych, wzmacniaczy gitarowych, instrumentów dętych i wokali, Informacja dodatkowa: towar spełniający wymagania zamawiającego to np. Beta 57	
29	VOC 5 perc	bezprzewodowy dynamiczny mikrofon wokółowy o paśmie przenoszenia min. 50 Hz do 16 kHz, Informacja dodatkowa: towar spełniający wymagania zamawiającego to np.	

		SM 58	
30	VOC 6 klawisz	beprzewodowy dynamiczny mikrofon wokalny o paśmie przenoszenia min. 50 Hz do 16 kHz, Informacja dodatkowa: towar spełniający wymagania zamawiającego to np. SM 58	
31			
32			

OUTPUTLISTA

- Wykonawca musi zapewnić sprzęt z kolumny: **Wyjście oraz Uwagi**, który będzie podłączony zgodnie z poniższą listą.

Nr	Monitor OUT	Wyjście	Uwagi
1	Gitarzysta	1-2 (stagebox)	mikser
2	Perkusja	3-4 (stagebox)	mikser
3	Basista	5-6 (stagebox)	mikser
4	Perkusjonalia	7-8 (stagebox)	mikser
5	Klawiszowiec	9-10 (stagebox)	mikser
6	Wokal główny	11-12 (stagebox)	IEM

OŚWIETLENIE

- Wykonawca musi zapewnić następujący sprzęt, który będzie ustawiony w sposób przedstawiony poniżej:
 - Opis:** Głowa ruchoma typu led spot, o mocy minimum 440 W, AC o około 120-240 V, 50/60 Hz Urządzenie o wysokiej dynamice i jakości świecenia. Biała dioda LED minimum 460W, Zoom około 12°-36° (1:3), Częstotliwość odświeżania: 3000Hz.
Ilość: 14 szt.
Informacja dodatkowa: towar spełniający wymagania zamawiającego to np. MAC Quantum Profile.
 - Opis:** Profesjonalny bar dla 10 lamp, wyposażonych w złącze GU10 (240V/50W). Możliwość sterowania za pomocą wbudowanych programów, trybu Master/Slave, Sound lub poprzez DMX.
Ilość: 12 szt.
Informacja dodatkowa: towar spełniający wymagania zamawiającego to np. sunstrip Active DMX.
 - Opis:** Ruchoma głowa z trybem zoom Beam i Wash, linowy i zmotoryzowany zoom 8° – 63°, żywotność 60.000 godzin, maksymalny pobór mocy: 420 W, trzy niezależne okręgi LED, wysoceefektywny system optyczny.
Ilość: 9 szt.

Informacja dodatkowa: towar spełniający wymagania zamawiającego to np. Robin 800 LEDWash.

- d) **Opis:** Ruchoma głowa typu Wash, moc wejściowa 750 VA, nominalna moc każdego ze źródeł: 15W, średnia żywotność: 50.000 godzin, elektroniczny zoom w zakresie 4°- 60°

Ilość: 8 szt.

Informacja dodatkowa: towar spełniający wymagania zamawiającego to np. A.leda B-EYE K20.

- e) **Opis:** Ruchoma głowa typu Wash, moc wejściowa 750 VA, nominalna moc każdego ze źródeł: 15W, średnia żywotność: 50.000 godzin, elektroniczny zoom w zakresie 4°- 60°

Ilość: 8 szt.

Informacja dodatkowa: towar spełniający wymagania zamawiającego to np. A.leda B-EYE K20.

- f) **Opis:** 4-ogniowy doświetlacz o następujących parametrach: wbudowany 2-kanałowy dimmer, napięcie około 240 V / 50 Hz, moc około 2600W.

Ilość: 4 szt.

Informacja dodatkowa: towar spełniający wymagania zamawiającego to np. Molefay 4 Cell Blinder.

- g) **Opis:** Maszyna do wytwarzania mgły o następujących parametrach: 2-litrowe kanistry z płynem, zintegrowany i wydajny wentylator, napięcie zasilania około 230 V / 50 Hz, czas nagrzewania ok. 60 s. W zestawie z kompatybilnym płynem.

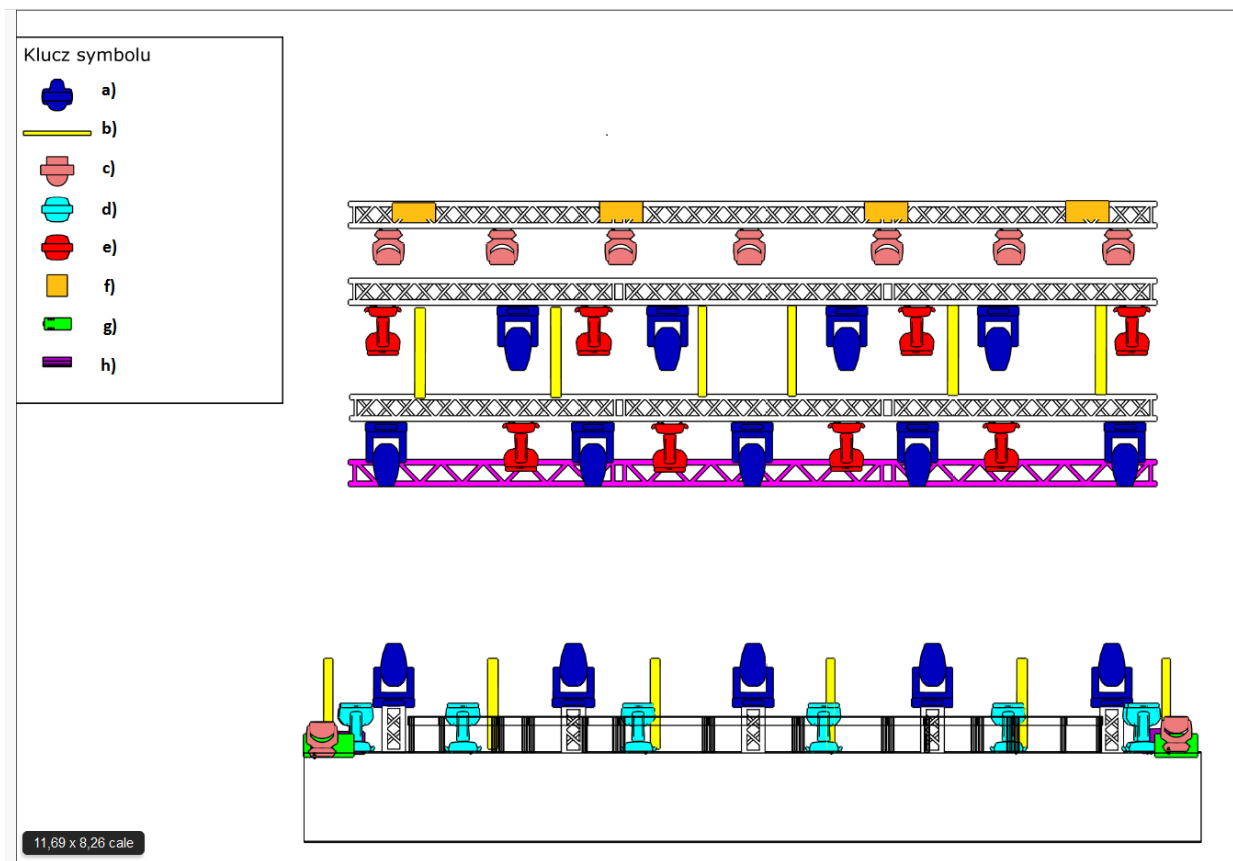
Ilość: 4 szt.

Informacja dodatkowa: towar spełniający wymagania zamawiającego to np. Unique 2.1

- h) **Opis:** Stroboskop o następujących parametrach: moc około 3000 W, Temperatura barwowa 5600 K, Zintegrowana regulacja termiczna, sterowanie przez DMX.

Ilość: 2 szt.

Informacja dodatkowa: towar spełniający wymagania zamawiającego to np. Atomic 3000.



Rider nr 4 Stanowisko FOH

1. Wykonawca musi zapewnić bezpośrednie przejście fosą od sceny do stanowiska FOH.
2. Stanowisko FOH musi być do dyspozycji dźwiękowca zespołu.
3. Wykonawca musi zapewnić komunikację pomiędzy FOH a sceną - talkback.
4. Mikser musi być ustawiony w osi sceny, na środku widowni, a w przypadku koncertów plenerowych - nie dalej niż 30 metrów od sceny.
5. Stanowisko powinno być ogrodzone od publiczności, aby realizacja koncertu mogła przebiec w sposób bezpieczny i komfortowy.

SYSTEM FRONTOWY

1. Wykonawca musi zapewnić duży, stereofoniczny system nagłośnieniowy, minimum trójdrożny, pasywny lub aktywny, z osobnymi głośnikami niskotonowymi.
2. Podział pasma powinien odbywać się za pomocą dedykowanego procesora z możliwością regulacji parametrów.
3. System musi pozwalać na równomierne pokrycie czystym dźwiękiem na poziomie 110dB.

KONSOLETA FRONTOWA

- Wykonawca musi zapewnić konsolę, Informacja dodatkowa: towar spełniający wymagania zamawiającego to np. Midas Pro, Heritage-D HD 96-24, Soundcraft Vi3000, 5000, 7000.

MONITORY

- Wykonawca musi zapewnić monitory douszne, jednak to zespół będzie je obsługiwał.
- Na scenie nie może być żadnych grających głośników odsłuchowych.
- Wykonawca musi zapewnić kable XLR do podłączenia się do miksera zespołu, o długości adekwatnej do potrzeb input listy umieszczonej poniżej, w celu prawidłowej realizacji wydarzenia.
- Wykonawca musi zapewnić sprzęt z kolumny **D** (tam, gdzie nie ma słowa „własny”) i **E**, który zostanie podłączony zgodnie z poniższą listą.

A.	B.	C.	D.	E.
1	Djleft		XLR	Komp.
2	Djright		XLR	Komp.
3	VOC DJ		Bezprzewodowy, własny	Komp.
4	VOC xyz*		Bezprzewodowy, własny	Komp.
5	Gitara L		XLR	Komp.
6	Gitara R		XLR	Komp.
7	VOC		bezprzewodowy dynamiczny mikrofon wokalny o paśmie przenoszenia min. 50 Hz do 16 kHz, Informacja dodatkowa: towar spełniający wymagania zamawiającego to np. shuresm 58 / beta 58	Komp.
	MONITOR MIDAS MR 18		WŁASNY	

A.	B.	C.	D.	E.
1	IEM xyz*		własny	
2	IEM DJ, gitara		własny	

* „xyz” oznacza wokalistę, nazwa wokalisty zostanie udostępniona Wykonawcy po podpisaniu umowy.

Część numer 4: Festiwal Teatrów Ulicznych

1. Termin wydarzenia: 12 – 14 lipca 2024 r.
2. Czas obsługi to około 12 godzin każdego dnia.
3. Do terminu określonego w pkt. 1 należy doliczyć jeden dzień wcześniej na montaż oraz próbę oraz jeden dzień na demontaż.

Nagłośnienie		
Lp.	Nazwa	Ilość
1.	System nagłośnienia strefowego (4, 6 x 500W mocy)	1 system
2.	Mikser cyfrowy minimum 16 kanałów	1 szt.
3.	Mikrofon z filtrem pasmowym (band pass) lub mikroporty	6 szt.
4.	Mikrofon instrumentalny	4 szt.
5.	Zestaw mikrofonów perkusyjnych	1 zestaw
6.	Dibox	4 szt.
7.	Kolumna frontowa 3000W mocy	2 szt.
8.	Odsłuch - kolumny min 350W mocy	4 szt.
9.	Mikrofon z filtrem pasmowym (band pass)	4 szt.
10.	Mikrofon wokalny	4 szt.
Oświetlenie		
1.	Reflektory PC 1000W mocy	8 szt.
2.	Led par	10 szt.
3.	Reflektory o głowach ruchomych – wash (rozproszone)	4 szt.
4.	Reflektory o głowach ruchomych –spot (punktowe)	4 szt.
5.	Dimmer 8 kanałów	1 szt.

Część numer 5: 15. Bella Skyway Festival

1. Termin wydarzenia: 20 – 24 sierpnia 2024 r.
2. Obsługa w godzinach od 20:30 do 24:00.
3. Do terminu określonego w pkt. 1 należy doliczyć co najmniej dwa dni na montaż oraz próbę, gotowość techniczna musi być osiągnięta na dwa dni przed wydarzeniem oraz dwa dni na demontaż.

Nagłośnienie		
Lp.	Nazwa	Ilość
1.	2 x kolumny 11kW liniowe, 6 x odsłuchów - kolumny min 350W, Mikser cyfrowy minimum 32 kanałów, 4 x mikrofony z filtrem pasmowym (band pass), 8 x Dibox,	minimum 3 zestawy
2.	2 x kolumny frontowe 3000W mocy, 4 x odsłuchy - kolumny min 350W mocy, Mikser cyfrowy minimum 16 kanałów, 4 x mikrofony z filtrem pasmowym (band pass), 4 x Dibox,	minimum 4 zestawy
Oświetlenie		
1.	Led par IP 65	24 szt.
2.	Naświetlacze architektoniczne	20 szt.
3.	Lampy LED UV	12 szt.
4.	Reflektory o głowach ruchomych–wash (rozproszone)	8 szt.
5.	Reflektory o głowach ruchomych –spot (punktowe)	8 szt.
6.	Cyfrowy sterownik do świateł	1 szt.
7.	Sterowniki do świateł	6 szt.

Część numer 6: Scena Letnia

1. Termin wydarzenia: 05 lipca – 11 sierpnia 2024 r. (zgodnie z harmonogramem znajdującym się poniżej).
2. Obsługa około 6 godzin na dany dzień.
3. Do terminów określonych w pkt. 1 należy doliczyć odpowiedni czas niezbędny na montaż oraz próby oraz jeden dzień na demontaż.

Wstępny harmonogram - Scena letnia			
Lp.	Data	Dzień	Zespół
1.	05.07.2024	piątek	Koncerty
2.	06.07.2024	sobota	
3.	07.07.2024	niedziela	
4.	12.07.2024	piątek	
5.	13.07.2024	sobota	
6.	14.07.2024	niedziela	
7.	19.07.2024	piątek	
8.	20.07.2024	sobota	
9.	21.07.2024	niedziela	
10.	26.07.2024	piątek	
11.	27.07.2024	sobota	
12.	28.07.2024	niedziela	
13.	02.08.2024	piątek	
14.	03.08.2024	sobota	
15.	04.08.2024	niedziela	
16.	09.08.2024	piątek	
17.	10.08.2024	sobota	
18.	11.08.2024	niedziela	

Nagłośnienie		
Lp.	Nazwa	Ilość
1.	Kolumny frontowe 1000w mocy	2 szt.
2.	Odsluchy - kolumny min 350W	2 szt.
3.	Mikser minimum 8 kanałów,	1 szt.
4.	Mikrofon z filtrem pasmowym (band pass) lub wokalny na kablu	4 szt.
5.	Mikrofon instrumentalny	2 szt.
6.	Dibox	10 szt.
7.	Kolumny 11kW liniowe	2 szt.
8.	Mikser cyfrowy min 32 kanałów	1 szt.
9.	Mikrofony z filtrem pasmowym (band pass)	4 szt.
10.	Mikrofony wokalowe,	8 szt.

11.	Mikrofony instrumentalne,	10 szt.
12.	Zestaw mikrofonów perkusyjnych	1 zestaw
Oświetlenie		
1.	Led par IP65	16 szt.
2.	Reflektory o głowach ruchomych – wash (rozproszone)	8 szt.
3.	Reflektory o głowach ruchomych – spot (punktowe)	8 szt.
4.	Cyfrowy sterownik do świateł	1 szt.
5.	Naświetlacze architektoniczne, stopień ochrony IP65	8 szt.

5. Oprócz wyżej wymienionego sprzętu Wykonawca musi zapewnić dodatkowy sprzęt na poszczególne dni wydarzenia zgodnie z riderami technicznymi (nr 1 i nr 2) umieszczonymi poniżej.

Rider techniczny nr 1
termin: 19 lipca 2024 r.
Wykonawca musi zapewnić sprzęt na około 2 h przed występem (czas potrzebny na montaż i próbę). Specyfikacja sprzętu znajduje się poniżej.

PA (radiowęzeł)

1. Wykonawca musi zapewnić PA (radiowęzeł) stereofoniczny, trójdrożny, wolny od szumów, moc adekwatna do miejsca, powinien zapewnić równe pokrycie nagłaśnianego obszaru. System powinien być skonfigurowany min. na godzinę przed próbą zespołu.

FOH (stanowisko realizatora dźwięku)

1. Wykonawca musi zapewnić konsolę o następujących parametrach: minimum 18 kanałów z czteropunktowym korektorem parametrycznym, punkty środkowe z przestrajalną częstotliwością i filtr górnoprzepustowy. Konsola musi być ustawiona w osi sceny. Informacja dodatkowa: towar spełniający wymagania zamawiającego to np. Allen & Heath DLive s7000/s5000/c3500, Midas M32 Live, Behringer Wing.

SYSTEM MONITOROWY

1. Wykonawca musi zapewnić:
- 3x system bezprzewodowy IEM, Informacja dodatkowa: towar spełniający wymagania zamawiającego to np. Sennheiser EW300 3G lub Shure PSM 900,
 - realizatora monitorów,
 - TALKBACK,
 - WIATRAK (w przypadku kiedy temperatura na scenie przekracza będzie 23°C),
 - 2 x IEM (monitor douszny).

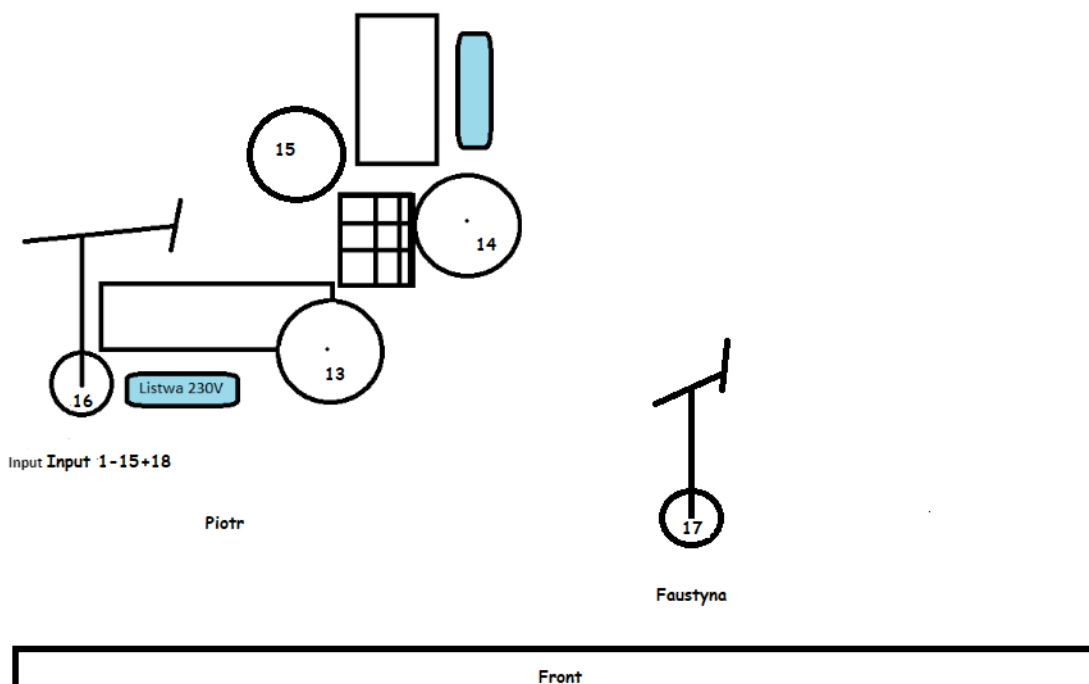
Inputlista

1. Wykonawca musi zapewnić sprzęt z kolumny: MIC oraz STATYW, który będzie podłączony zgodnie z poniższą listą.
2. Wykonawca musi zapewnić dodatkowo:
 - 20 kabli XLR 10m,
 - 12 kabli Jack 6,3mm,
 - multicore/stagebox.

CH	INSTRUMENT	MIC	STATYW
1.	PC1 DRUMS L	DI BOX	-
2.	PC2 DRUMS R	DI BOX	-
3.	PC3 SYNTH L	DI BOX	-
4.	PC4 SYNTH R	DI BOX	-
5.	PC5 CHÓRKI L	DI BOX	-
6.	PC6 CHÓRKI R	DI BOX	-
7.	PC 7 BASS L	DI BOX	-
8.	PC 8 BASS R	DI BOX	-
9.	PC 9 CLICK	DI BOX	-
10.	SPD-SX, KICK	DI BOX	-
11.	SPD-SX, L	DI BOX	-
12.	SPD-SX, R	DI BOX	-
13.	OH L	Mikrofon pojemnościowy o paśmie przenoszenia min. 20 Hz – 20 kHz	DUŻY ŁAMANY
14.	OH R	Mikrofon pojemnościowy o paśmie przenoszenia min. 20 Hz – 20 kHz	DUŻY ŁAMANY
15.	FLOOR TOM	Kompaktowy dynamiczny mikrofon instrumentalny z uchwytem zaciskowym. Kompatybilny z tomami i perkusją	KLIPS
16.	WOKAL	Dynamiczny, kardioidalny mikrofon wokalny o min. paśmie przenoszenia 50 Hz do 15 kHz	DUŻY ŁAMANY
17.	WOKAL	Dynamiczny, kardioidalny mikrofon wokalny o min. paśmie przenoszenia 50 Hz do 15 kHz	DUŻY ŁAMANY

Plan sceny

1. Wykonawca musi dostosować się do poniższego układu na scenie.



Rider techniczny nr 2 termin: 12 lipca 2024 r.

FOH (stanowisko realizatora dźwięku)

1. Stanowisko FOH powinno być usytuowane w linii środka sceny w odpowiedniej odległości zależnej od wielkości systemu nagłośnieniowego. Informacja dodatkowa: towar spełniający wymagania zamawiającego to np. Yamaha CL/QL, Soundcraft Vi, Midas Pro,dLive/SQ, X32/M32.

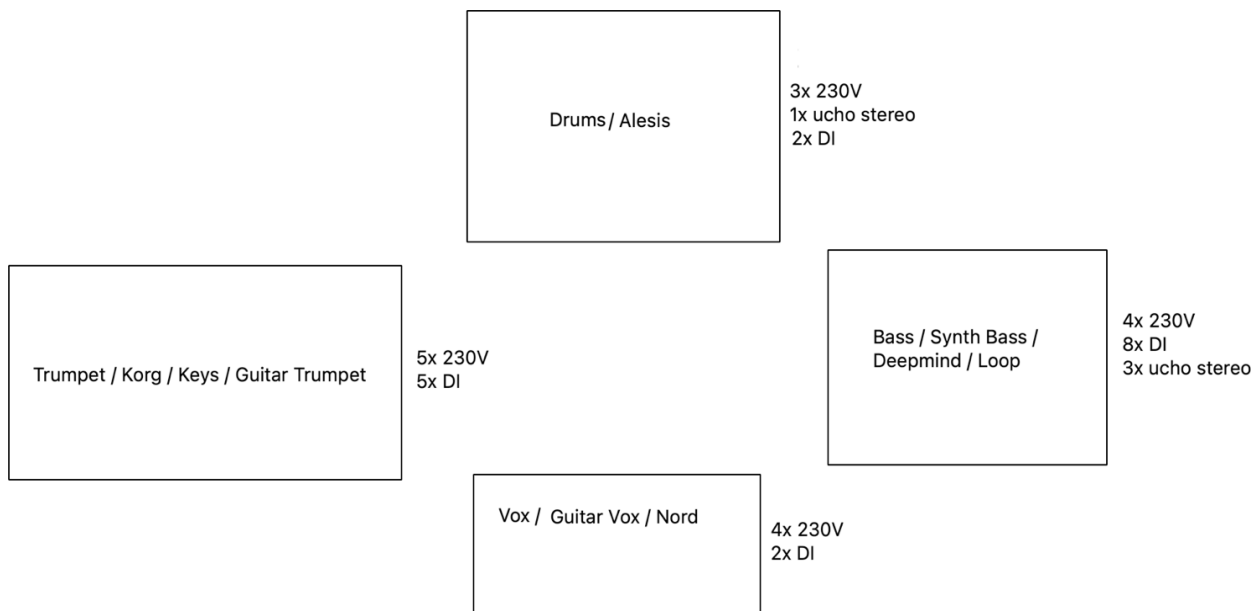
MONITORY

1. Wykonawca musi zapewnić 1 x wedge na froncie sceny dla wokalisty.
2. Wykonawca musi zapewnić realizatora na scenie.
3. Informacja dodatkowa: Zespół przyjeżdża z własnym przewodowym systemem odsłuchowym IEM- 3 x stereo na kablu do wzmacniacza słuchawkowego + 1x stereo do miksera perkusisty.

NAGŁOŚNIENIE

- Cała aparatura nagłośnieniowa powinna być przygotowana, wystrojona i sprawdzona przed przyjazdem zespołu. Nagłośnienie powinno dokładnie pokrywać dźwiękiem cały obszar nagłaśniany, powinno być wolne od szumów i przydźwięków, lewa i prawa strona powinny grać identycznie. System nie może być zakryty banerami reklamowymi, plandekami czy innymi materiałami za wyjątkiem tych, które posiadają odpowiednie atesty i nie pochłaniają dźwięku.

Planowany układ sceny



INPUT LIST

- Wykonawca musi zapewnić sprzęt z kolumny: MIKROFON/LINIA, który będzie podłączony zgodnie z poniższą listą.

lp.	INSTRUMENT	MIKROFON/LINIA
1	Kick	Dynamiczny mikrofon wokalny o paśmie przenoszenia min. 50 Hz do 16 kHz
2	Snare Top	Dynamiczny mikrofon instrumentalny o charakterystyce kardoidalnej i paśmie przenoszenia 40 Hz do 15 kHz
3	Snare Bot	Kompaktowy dynamiczny mikrofon instrumentalny z uchwytem zaciskowym. Kompatybilny z tomami i perkusją
4	HH	Pojemnościowy mikrofon kardoidalny zapewniający szerokie pasmo oraz niskie szumy własne
5	T1	Kompaktowy dynamiczny mikrofon instrumentalny z uchwytem zaciskowym. Kompatybilny z tomami i perkusją.
6	T2	Kompaktowy dynamiczny mikrofon instrumentalny z uchwytem zaciskowym. Kompatybilny z tomami i perkusją.
7	OhL	Mikrofon pojemnościowy

		zapewniający szerokie pasmo oraz niskie szумы własne
8	OhR	Mikrofon pojemnościowy zapewniający szerokie pasmo oraz niskie szумы własne
9	AlesisL	DI
10	AlesisR	DI
11	LoopL	XLR
12	LoopR	XLR
13	SynthBassL	DI
14	SynthBassR	DI
15	Bass	DI
16	GuitarVox	Dynamiczny mikrofon instrumentalny o charakterystyce kardoidalnej i paśmie przenoszenia 40 Hz do 15 kHz
17	GuitarTrumpet	Dynamiczny mikrofon instrumentalny o charakterystyce kardoidalnej i paśmie przenoszenia 40 Hz do 15 kHz
18	Trumpet	DI
19	KorgL	DI
20	KorgR	DI
21	KeysL	DI
22	KeysR	DI
23	NordL	DI
24	NordR	DI
25	Vox	Dynamiczny mikrofon wokalny o paśmie przenoszenia min. 50 Hz do 16 kHz
26	Click	DI
27	DeepmindL	DI
28	DeepmindR	DI

Część numer 7: Święto ulicy Przedzamcze

1. Termin wydarzenia: wrzesień/październik 2024 r. (1 dzień).
2. Obsługa około 12 godzin.
3. Do terminu określonego w pkt. 1 należy doliczyć jeden dzień niezbędny na montaż oraz próbę oraz jeden dzień na demontaż.

Nagłośnienie		
Lp.	Nazwa	Ilość
1.	Kolumny frontowe 1000w mocy	2 szt.
2.	Odsluchy - kolumny min 350W	2 szt.
3.	Mikser min 8 kanałów	1 szt.
4.	Mikrofony z filtrem pasmowym (band pass) lub wokalne na kablu	4 szt.
5.	Mikrofony instrumentalne	2 szt.
6.	Dibox	2 szt.
Oświetlenie		
1.	Led par IP65	12 szt.
2.	Reflektory o głowach ruchomych–wash (rozproszone)	2 szt.
3.	Reflektory o głowach ruchomych –spot (punktowe)	2 szt.
4.	Cyfrowy sterownik do świateł	1 szt.